

農協だより

2021.12月

No.606

たいさ

青年部食育事業
2ページ



令和3年度
採用職員内定式
本採用辞令交付式
3ページ



第2回農業経営塾
6ページ



青年部

小学校食育事業

10月26日、大樹小

学校農園場において、部員6名が参加のもと、第3回目となる食育事業を行なった。

初めに高松部長より大豆とポップコーンの説明を行い、体育館に移動し、豆剥き作業を行なった。

児童たちは今回作付した3種類の大豆の色の違いに驚きの表情を浮かべながらも一生懸命楽しそうに作業をしていた。



ポップコーンの説明をする高松部長

また、ポップコーンの試食

も行い、目の前ではじけるポップコーンを見て児童たちは「早く食べたい!」「おいしそう」などと話していた。

今回は天候に恵まれず室内での作業となったが、予定通りすべての作物を収穫することが出来た。

食育事業を通して「食」と「農」の大切さや農業の魅力を伝える今年度の食育事業を終了した。



ポップコーンがはじけるのを見て喜ぶ児童たち



体育館にて大豆の収穫作業

いども農業体験事業

10月19日、大樹町運動公園

サッカー場において、北保育園・南保育園・尾田認定こども園の園児を対象に農業体験事業を行った。

この事業は、次世代を担う子供達に農業・食料に関心を持ってもらうことを目的として行っており、今回で17回目を迎える。

当日は、部員6名が参加し、阿部副部長の挨拶のあと、バター作りを行なった。



ミルキーちゃんを使っでの搾乳体験

園児は牛乳と生クリームを混ぜ入れたペットボトルを持ち、走り回りながら振っていた。途中疲れたという園児もいたが、笑顔がいっぱいだった。

その後は、保育園ごとのグループに分かれ、紙芝居、模擬搾乳体験、トラクターの試乗を行った。

紙芝居では、牛乳からできる様々な乳製品の紹介や乳製品ができるまでの行程に園児たちは驚いた表情をしながらも紙芝居を楽しく聞いていた。

また、トラクターの試乗では全員が試乗し、普段乗ることのない車内に興奮しながら記念写真を撮っていた。

最後に全体で記念撮影を行い、園児にお土産を手渡し事業を終了した。



最後はみんなで写真撮影!



みんな頑張って振っていました!

令和3年度 採用職員内定式・本採用等辞令交付式



あいさつをする坂井組合長

10月1日、JA大樹町大会議室で令和3年度採用職員内定式・本採用等辞令交付式を行なった。
当日は内定者3名、辞令交付者6名が出席した。
辞令交付後、内定者は来年の入組に向けての抱負を語り、辞令交付者は内定者への自己紹介と業務に係るアドバイスを送った。
各部長からは業務内容の詳細を説明し、入組に向けて激励した。
式典終了後は懇親会を行い、親睦を深めた。



令和3年度			内定者			本採用職員			準職員		
谷本	田島	河野	高橋	柳谷	大友	池田	星建	鎌田	鎌田	星建	鎌田
真梨	佳汰	風花	愛琴	遼輔	健生	謙太	乃介	乃介	乃介	乃介	乃介

農産物収穫状況

○豆類

今年の豆類は、高温早魃・集中豪雨での倒伏の影響もあり、小粒傾向で収量も平年を下回る見込み。

JA加工施設への受入開始は10月1日から前年より1日早く、コロナ禍の販売情勢も懸念されていますが、雑穀相場は小豆20,000円/俵・手亡18,000円/俵と安定した相場で推移しています。

担当：農産販売課課長補佐

高橋 将史



○飼料作物（デントコーン）

5月から天候・気温ともに昨年同様良好に推移したため生育は旺盛であった。

9月上旬には、強風により一部圃場



デントコーンの収穫作業

において倒伏被害を受けたが、すす紋病・ごま葉枯れ病の発生も平年と比べ抑えられていたため、十分な収量を適切な熟期を迎え収穫することが出来た。しかし、収穫時に硝酸態窒素が抜けない圃場が散見されており、開封時に再度測定を行うなど給与には注意が必要となる。

担当：酪農振興課 斉藤 荘平

地球温暖化による影響

日本の「農」と「食」を学ぶ

●日本農業校定事務局



日本農業校定ホームページ

地球温暖化による世界的な気候変動が問題となっています。農業にも大きな影響が及ぶと考えられます。

問題

地球温暖化による影響についての説明で間違っているものは次のうちどれですか。

(1) 1901～2018（明治34～平成30）年の間に日本では温暖化の影響で大雨の頻度が増え、さらに弱い降水も含めた降水の日数も増加している。

(2) IPCCの報告書では地球の平均気温の上昇幅が3度を超えて上昇すれば、世界の潜在的食料生産量は減収に転じるとされている。

(3) 白未熟粒は米の高温障害で、もみが形成され成長する過程で気温が高過ぎると発生する。

(4) 日本では年平均気温が約3度上昇した場合、北海道の米の単収は13%増加する一方で東北以南では8～15%の減収が予想されている。

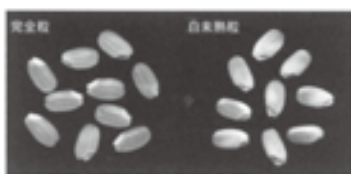
解答：正解は（1）です。

解説：日降水量100mm以上の日数は、1901～2018年の期間で増加していますが、日降水量1mm以上の日数は減少しており、大雨の頻度が増える半面、弱い降水

も含めた降水の日数は減少しています。

地球温暖化は農作物への影響も出ています。アフリカでは近年大規模な干ばつが発生し、食糧難が深刻化しています。すでに2007年に公表されたIPCC（気候変動に関する政府間パネル）の報告書によれば、世界の潜在的食料生産量は、地域の平均気温の上昇幅が1～3度まですらば、全体として増収しますが、3度を超えて上昇すれば減収に転じるとされています。日本では年平均気温が約3度上昇した場合、北海道の米の単収は13%増加する一方で、東北以南では8～15%の減収が予想されています。

『新版 日本の農と食を学ぶ 中級編』（34ページ）より



図：白未熟粒



燃料課にてオイル交換の見学



生乳検査室でのインターンのようす

中学生インターンの実施

J A大樹町では、10月13日～14日の2日間で職場体験学習（インターンシップ）として、大樹中学校の2年生の生徒2名を受け入れた。

生徒達は、企画管理課よりJ Aの概要・マナー研修を受け、生産資材課、燃料課、酪農畜産部に配属され、それぞれの業務を体験した。

生徒達は初めて触る機械や器具等、不慣れな作業に戸惑いながらも、一生懸命に与えられた実務に対応していた。

畜産関係の事故



ストップ！ 農作業事故

人間工学専門家 ● 石川文武

家畜による農作業死亡事故件数は、大きく取り上げられることは少ないのですが、北海道では過去10年の負傷事故約2万3000件のうち、家畜との接触による事故が36%で、農業機械による負傷事故を上回っており、大きな問題となっています。畜産の盛んな地区では同様の状態といえます。

酪農のつなぎ飼いで搾乳作業時、フリーストール／フリーバーンでは牛の移動時に事故が頻発しています。肉牛肥育でも牛の移動時や牛がいる場所に作業者が入ったときの事故が見られます。いずれも牛に蹴られる、踏まれる、欄などと牛との間に挟まれる、頭突きされるなどがあり、骨折や拘帯（じんたい）断裂などの重傷を負って長期入院となる事例もあります。牛の死角から近づかない、牛を驚かせないように大きな声や音を出さない、近づくときは声を掛けたら、牛体に触れて人の存在を認識させたりする、逃げ場がない場所に立たない、待機場やパドックなど牛が自由に動ける場所には1人で立ち入らな



い、牛が暴れる可能性があるときは固定物に確実に保定する、といった注意点を守る必要があります。これらは従来から畜産農家に呼び掛けられていますが、牛が人間にとって危険な行動を示すには理由があり、そのリスクを取り除かなければ、事故の可能性はゼロになりません。牛の危険行動はストレスが原因の一つといわれており、作業者の接し方、牛の居住スペース・清潔度・温度湿度・餌の質と量の適正さ、疾病や発情の有無、他の牛との関係性などが要因として挙げられます。例えば、搾乳時に大きな声や音を出したり、忙しいうからといって手荒な作業をしたり、牛の周りを気ぜわしく動き回ること牛へのストレスになります。発情した牛は人間に対しても突発的な行動を取ることがあり、危険です。日頃から牛をよく観察し、ストレスや疾病兆候の有無、発情をいち早く発見すること、牛に接近する際に十分な警戒態勢を確保できるとともに、疾病の早期治療や適期の人工授精を行うことができます。

廃プラ・産廃集中回収

10月4日、下大樹の農業倉庫前において、農業用廃プラスチック・産業廃棄物集中回収が行われた。

回収は、年3回実施されるが、今回は第3回目の回収。

当日は、農業用廃プラスチックが61,590kg、産業廃棄物は8,570kgとなり、合計70,160kgの回収実績となった。



回収風景

3課合同展示会を開催！

10月15日、JA事業部（生産資材課・燃料課・農機車両課）の「3課合同展示会」を別館事務所にて開催した。

当日は、自動車の展示やガス器具・農薬相談コーナーや生産資材品、タイヤやドライブレコーダー等の販売、大樹町産の農産物直売が行われた。

また、酪農振興課による「乳製品消費拡大のための牛乳の無料配布」、経営相談課による「JAマイカーローンなどの相談ブース」も設置した。

お昼にはインデアンカレーの無料配布もあり、たくさんの来場者で賑わいを見せていた。



展示会のようす

防犯訓練の実施

JA大樹町において、10月14日に防犯訓練が実施された。

今回は広尾警察署の職員が犯人に扮し、貯蓄共済課での強盗を想定して行なわれた。

約30分ほどの防犯訓練であったが、万が一犯罪が起きた時の対応方法を再確認する訓練となった。



金銭を要求する犯人（役）

第2回 農業経営塾

10月21日、JA大樹町において、4名の受講生が出席のもと、第2回農業経営塾を行った。

午前の部は、経営相談課による「営農計画書の作成」をテーマとした講義を行なった。

講義では、若宮課長補佐より組勘の特徴や営農計画書の作成にあたっての留意事項の説明を行い、実際に営農計画書の記入を行なった。

午後の部では、農産部高木部長を講師に「てん菜の情勢・収入の見込みについて」をテーマに令和3年度の作付面積や生産見込みについての説明、てん菜生産者の収入の計算方法の解説を行い第2回農業経営塾を終了した。



講義のようす

十勝農業改良普及センター 十勝南部支所 通信

牧草地の雑草対策

「全く雑草の無い草地」というのはなかなか難しく、どんなに綺麗に見える草地でも、雑草はどこかに潜んでいるものです。ギシギシ、アカザ、オオバコ・・・などさまざまな雑草があるなかで、厄介者の一つとして地下茎イネ科雑草（シバムギ・メドウフオックステイル等）が挙げられます。これらが厄介な点は、牧草にうまく紛れてしまうことです。遠目だと判別が付きにくく、発見が遅れがちです。では、これらのイネ科雑草はどのような特徴・防除方法があるのでしようか。

1 イネ科雑草の見分け方

ここでは、代表的な地下茎イネ科雑草として「シバムギ」と「メドウフオックステイル（以下、MFT）」を取り上げます。これらは、チモシーと間違えやすく、十勝南部地域でもよくみられる雑草です。

○シバムギ・・・葉耳があり、目立たない葉舌がある。葉鞘に微毛をもつ個体もある（図1）。

○MFT・・・葉舌があり、葉耳がない。黒い穂を出し、出穂が早い（写真1）。



写真1 黒い穂がMFT



図1 葉耳の比較（右がチモシー
左がシバムギ）

2 何が「厄介」なのか

これらの雑草の何が厄介なのでしようか。

○シバムギ

1つ目は「収量がない」という点です。チモシーよりも稈が細いため、低収になってしまいます（図2）。

2つ目は「倒れやすい」という点です。チモシーでは心配ないような草丈、風、雨でも倒れてしまいます。近くにある他の牧草なども巻き込んで倒れる場合もあります。



図2 稈の太さの違い

3つ目は「地下茎で増える」という点です。地上部が刈り取られても、地下茎は土の中に潜み、そこから増殖します。

○MFT

1つ目は、「チモシーよりも栄養価が低い」という点です。

2つ目は、葉耳、葉舌の特徴がチモシーと同じため、「区別が付きにくい」という点です。

3つ目は、「出穂が早い」ということです。

今年は5月の中旬頃に穂がみられました。出穂がはやく、チモシーの収穫期よりも前に種を落としてしまうため、気がつかないうちに増えていきます。「今年は、チモシーの出穂が早い」「なんだか、チモシーの穂が黒いな」と感じる場合は要注意です。

3 防除について

どちらも土壌中の地下茎・種子を叩くための草地更新方法が推奨されています。

○シバムギ

シバムギは地下茎を叩くことが重要です。具体的な更新スケジュールは、一番草刈り（地下茎から再生）↓草丈40〜50cmでの耕起前処理↓は種床準備↓施肥・は種が推奨されています。

○MFT

MFTは、①土壌中の種子を叩くことと、②新たな種子を落とさないことが重要です。土に落ちた種子は3年以上経過すると発芽能力が低くなることから、飼料用とうもろこしを2年以上作付けし、その後牧草をは種することが推奨されています。

また、新たな種子を落とす前に刈取りを行うため、オーチャードグラス早生種を選定することも対策のひとつです。

○○○○○○○○○○

来春、草地をもう一度見てみませんか。よく観察することで、植生とその変化に気がつけるかもしれません。



北海道コンサドーレ札幌
栗山トレーナーによる

Vol.5

農作業にも役立つ セルフコンディショニング講座

選手達のコンディショニング、フィジカルトレーニングを担当している栗山渉トレーナーが、誰でも簡単にトライできる、セルフコンディショニングの方法をご紹介します！スポーツをしている人も、していない人もチャレンジしてみましょう！

北海道コンサドーレ札幌と
J Aグループ北海道は
食農パートナーです！



今回のテーマ

肩こり改善エクササイズ

肩コリの原因は様々ですが、肩まわりの筋肉が硬くなり血行が悪くなっていることは大きな原因の一つです。

今回ご紹介するエクササイズを実施することで**肩まわりの筋肉の血行が改善し、肩コリが楽になります。**

※ エクササイズをすることで肩に強い痛みが生じる場合はすぐに中止して下さい。既に肩に痛みがある場合は整形外科を受診することをお勧めします。

1 10 秒×3～5回繰り返す

- 1 顔の前で
肘と手を
合わせる



- 2 肘と手を
合わせたまま
上げて
10 秒キープ



※無理なくできる範囲で！
※腰を反らないよう注意！

2 前後5秒キープ×5

- 1 手を肩の高さで
しっかり前に
突き出し、
5秒キープ



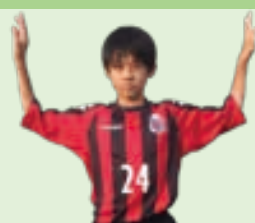
- 2 肘を曲げて
肩甲骨を
内側に寄せ、
5秒キープ



※肘は肩の高さをキープ！

3 上下5秒キープ×5回

- 1 腕を開いて
肩甲骨を
内側に寄せ、
5秒キープ



- 2 両手を上げて
手の甲をつけ、
5秒キープ



4 10 回ずつ

- 1 肘を曲げて指先を
鎖骨の付け根に置く



- 2 肘でゆっくり
円を描く
(10 回)



※円は徐々に
大きくしていく

- 3 反対回しも (10 回)

職員紹介

今月は農産部農産販売課をご紹介します



後列左より 田中・高橋・種田
前列左より 高橋課長補佐・高木部長・小野課長



後列左より 遠藤・佐々木・浅坂・渡邊(穀)・渡邊(潤)
前列左より 上井・北藤・高橋主任・江本・工藤

理事会の動き

第10回 10/27

★報告事項

1 令和3年度酪農経営災害
緊急支援対策事業の実施
について

2 十勝酪農畜産対策協議会
第4回全体委員会の報告
について

3 農産物出荷状況について
令和2年産種馬鈴しょの
精算について

4 令和3年度JA共済コン
プライアンス点検結果に
ついて

5 子会社の経営状況につい
て

6 組合員の異動について

7 組合員の異動について

★付議事項

第1号 令和3年度大樹町乳
質改善事業反則金の使途
について

第2号 令和3年産種馬鈴しょ
共計の取扱いについて

協議・承認

第3号 令和3年産大豆の全
道共計の取扱いについて

協議・承認

第4号 令和3年産原料てん
菜の概算払いについて

協議・承認

第5号 出資の持分譲渡につ
いて

協議・承認

第6号 労働保険事務処理規
程の一部改正について

協議・承認

第7号 固定資産の処分につ
いて

協議・承認

★協議事項

第1 令和3年度営農の取組
の検証について

協議

第2 第10次地域農業振興計
画・JA中期経営計画に
ついて

協議

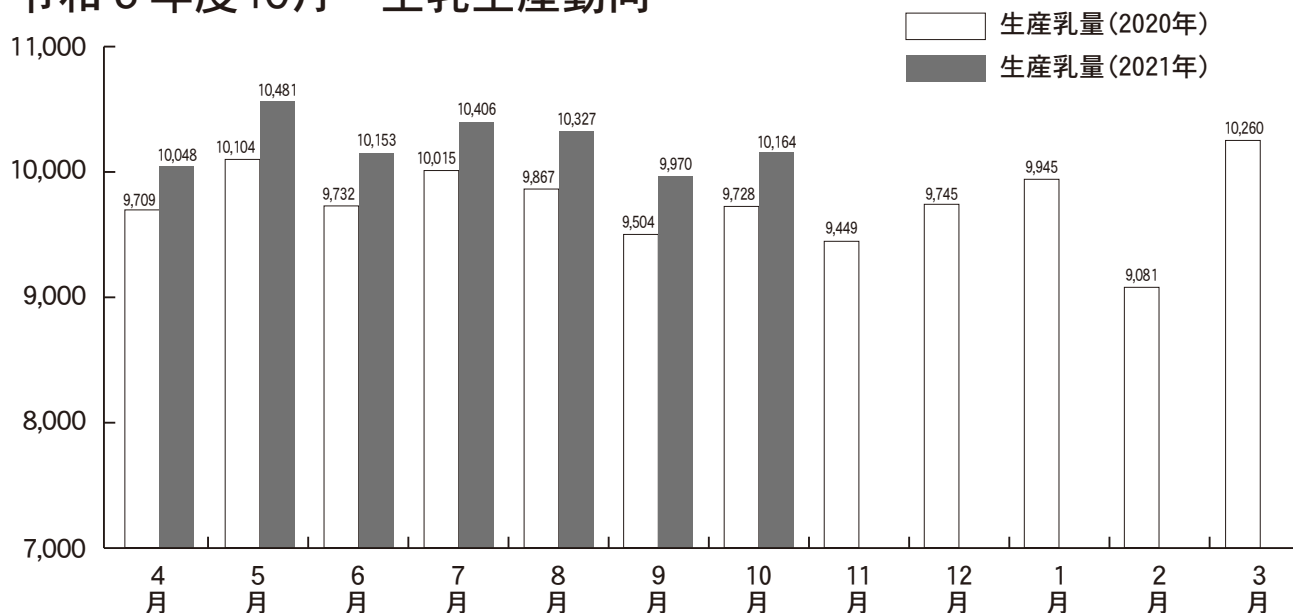
第3 役員の選任方法につ
いて

協議

第4 賦課金について

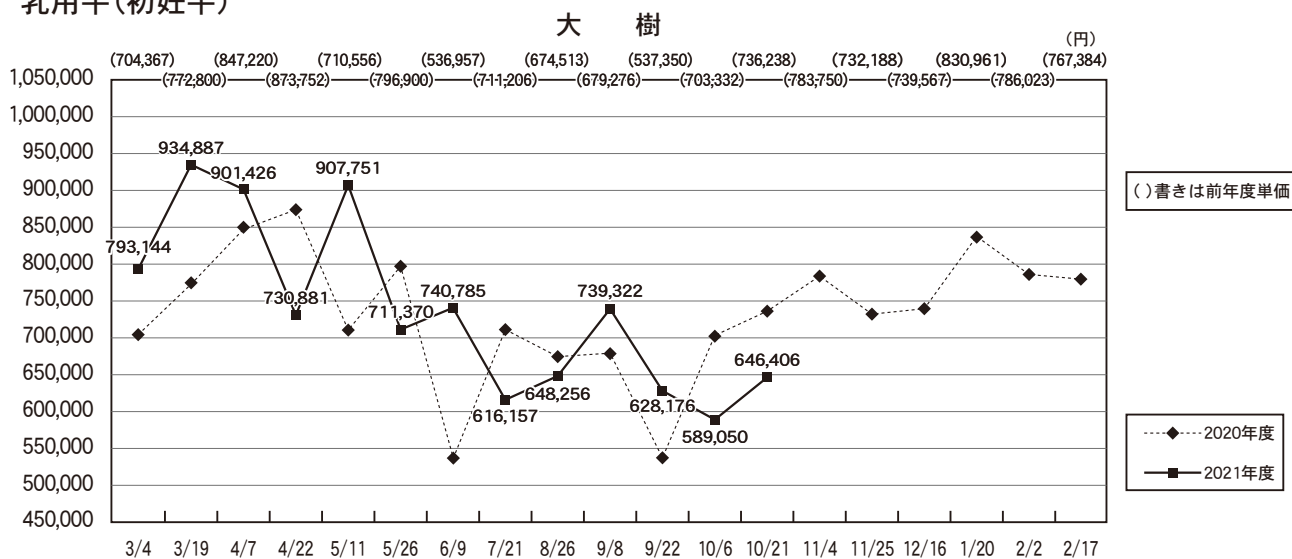
協議

令和3年度10月 生乳生産動向

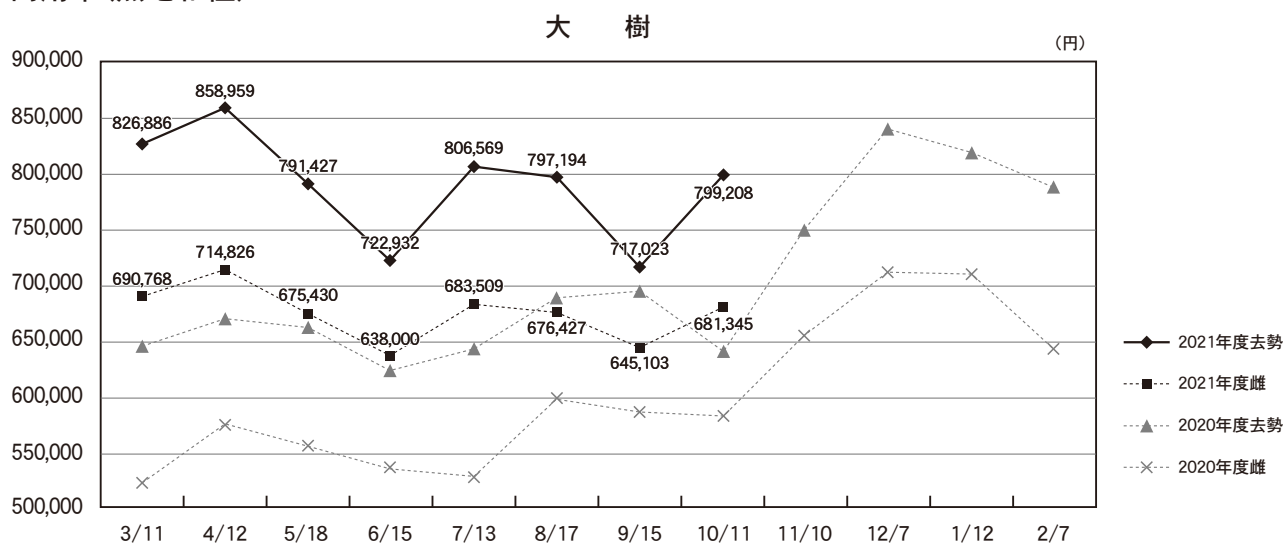


家畜市場の成績

乳用牛(初妊牛)



肉用牛(黒毛和種)



正解者10名に大樹TMOカードが当たる

頭の体操

クロスワードパズル

クロスワードパズル

タテのカギ

① 石川県を代表する色絵磁器といえ
— 焼

③ 出生届を出すまでに決めます

⑥ 花などで作るハワイの首飾り

⑦ ホップ・ステップ・

⑧ 炭を入れて使う暖房器具

⑩ kg、kmのk

⑫ はがきを買ってきて — 状を書いた

⑭ 弓に矢をつがえて狙うもの

⑯ ソーセージの一種。薄切りにしたも

のがピザのトッピングにも使われま
す

⑮ サンタクロースのそりを引きま

⑰ 木枯らしも嵐（おろし）もこれ

⑲ 原価に利益や経費を盛り込んで付け
ます⑳ まきをくべて使う暖房器具。ペチカ
はロシア風のこれです

ヨコのカギ

① 一年の終わり。年の —

② 広葉樹の落ち葉を発酵させて作るこ
とも

③ 農機具などをしまっておく建物

④ 定期貯金が — を迎えた

⑤ 家事をする際に着ける前掛け

⑦ 家を建てるときに神主さんを招いて
する儀式

⑨ スプリングとも呼ばれる部品

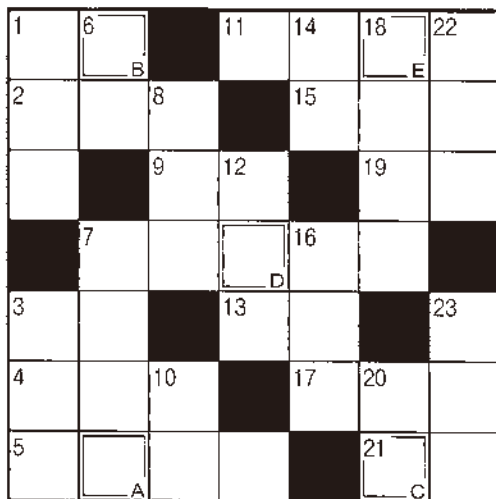
⑪ 酒よりお菓子の方が好きです

⑬ 無地のものには付いていません

⑮ お — の家に回覧板を回した

⑰ 食べ過ぎると手が黄色くなるかも？

⑲ 大みそかの空に響く除夜の —

⑳ プラスでもマイナスでもないことを
示す数字

11月号の答え

A B C D E
カ ツ バ キ
でした。

当選おめでとうございます

当 選 者

(開進)	(崩和)	(下大樹)	(尾田)	(東和)	(豊里)	(大光)	(相川)	(上中島)	(美成)
島	村	佐々木	天	高	佐	鈴	黒	宮	小
田	崎	弘	野	場	藤	木	宮	嶋	島
範	結	子	千由紀	得	勉	恵知子	あかり	敏	唯
子	麻	子	さん	光	さん	さん	さん	男	さん

■ 解き方 Ⅱ 普通のクロスワードの要領で全部を解いて下さい。

次にA→Eの二重ワクの文字を順に並べると、一つの言葉ができます。それが答えです。

■ 締切り Ⅱ 12月10日(当日消印まで有効)

■ 届 出 Ⅱ 本所企画管理課、生産資材課の専用投書箱へ。

■ とじ込みハガキをお使い下さい。郵送する場合は63円切手をは
つて下さい。■ 賞 品 Ⅱ 大樹TMOカード(正解者多数のときは、抽選で10
名の方に)

■ 職員とその家族の方はご遠慮下さい。

■ 11月号の応募者は15名で、14名が正解されました。抽選の結果、
次の方々が当選しました。当選した方には大樹TMOカードを
お届けいたします。

進めよう! 国消国産

進めよう! 国消国産

国民が必要とし消費する食料は、できるだけその国で生産

【今回のテーマ】

農業は食料を生み出す以外に
どんな役割があるの?

農業は国土や多様な生態系を守る
など、「農業の多面的機能」という
重要な役割も果たしています。

農業の多面的機能



農林水産省「https://www.maff.go.jp/houshin/houkan/hougyo_khou/img/zenta02.jpg」の図を加工して作成

田んぼや畑があることで、中山間地域などでは川の洪水や土砂崩れを防ぎ、市街地や都市では気温上昇を抑え、災害時の防災空間になるなど、多くの機能を発揮しています。さらに、多くの生きもののすみかになり、また、美しい景観を生み出しています。

「農業の多面的機能」は中山間地域や都市部を問わず、私たちの生活にいろいろな恵みをもたらしています。この機能を次の世代につないでいくためにも、「国消国産」を進めていくことが重要です。



耕そう、大地と地域のみらい。

イラスト・情報コーナー

イラストは濃くていねいに書いて下さい。
(あまり薄いと掲載出来ないことがあります。)



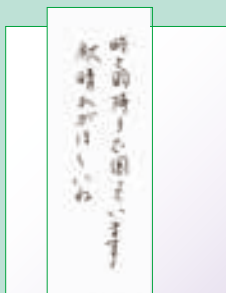
茂 岩
村崎 結麻さん (7歳)



下大樹
ゆ あさん (6歳)



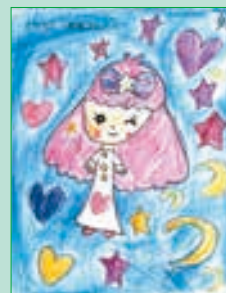
下大樹
ひな かさん (5歳)



尾 田
細谷 絢子さん (7歳)



相 川
黒宮 あかりさん (9歳)



石 坂
辻本 いちなさん (7歳)