

農協だより

2021.10月
No.604

たいき

青年部
小学校食育事業
2ページ



新規就農・成婚者激励会
3ページ



農業経営塾2021
4ページ

青年部

第2回

小学校食育事業を実施!

8月30日、大樹小学校農園場において、第2回目となる食育事業を行なった。

当日は、部員3名が参加のもと、児童とともに4種類の馬鈴薯の収穫作業を行なった。収穫した馬鈴薯は全部で5ケースにもなり、その一部を農園場でよく洗って、ポテトチップス用にスライスし、その場で揚げて調理した。

ためその場で食べることはせずに教室に持ち帰り先生の指導のもとで試食をしてもらうようにした。

収穫作業終了後、高松部長より収穫した馬鈴薯を実際に比較し、説明を行なった。

児童たちは初めての収穫作業だったが自分たちから率先して馬鈴薯を集め、大きい馬鈴薯を発見すると目を輝かせて楽しそうに作業をしていた。

今後は残ったポップコーン用とうもろこしや豆類の収穫をする予定。



高松部長による説明



収穫作業のようす



収穫作業のようす



みんなで馬鈴薯を綺麗に



目の前で揚がるポテトチップスに大興奮!



今どきの衣替えを

お天気カレンダー

気象予報士(株式会社ハレックス) ● 横山晴洋

10月1日は衣替えです。6月1日から夏服、10月1日から冬服となったのは明治時代だといえます。ただし、近年は5月初めから半袖日相の暑い日もあり、10月でも真夏日になる日が少なくありません。10月1日から冬服と決めてしまうと、熱中症などで健康を害してしまう可能性もあります。そうかと思えば雨が降る日には肌寒いこともあり、気候に服装を合わせるのが難しい時期です。

昔のように、一気に夏服から冬服へ、という衣替えではなく、段階的に衣替えしていくのがお勧めです。クローゼットの中も、10月はまだ夏服を半分開け残しておき、秋服を半分入れるようにして、暑い日も肌寒い日も対応できるようにしておきましょう。

その後、秋が深まってきたら冬服を出すなど、徐々に変えていくと良さそうです。学校や職場の制服も、臨機応変に対応できるといいですね。



新農業後継者。

成婚者激励会

大樹町農業担い手センター（坂井理事長）では、8月10日にJA大会議室において、新農業後継者と成婚者を対象に「激励会」を開催した。

委員会穀内和夫会長などからお祝いの言葉、出席者より自己紹介と抱負が語られ激励会は終了した。

今年の対象者は、新農業後継者2名、成婚者4組となり、当日は農業後継者2名、成婚者5名が参加した。

激励会では、坂井理事長より激励の言葉が贈られた。

新農業後継者には、系統5連合会より激励状・書籍・苗木・配置薬と担い手センターより記念品が贈られ、成婚者には担い手センターよりお祝い・記念品がそれぞれ手渡された。その後は大樹町農業



あいさつをする坂井組合長



新農業後継者

萌和

川原 史也／和則

開進

北守 優奈／栄一

成婚者

豊里

山口 寿斗・友果子

日方

上田 憲吾・紗知子

石坂

金曾 秀則・純奈

開進

青木 亮太・まどか

第1回

農業経営塾2021

「町内農場現地研修」と「酪振から見た経営の傾向について」

8月20日、J A大樹町において、8名の受講生が出席のもと、第1回農業経営塾「町内農場現地研修」と「酪振から見た経営の傾向」を行なった。

午前の部「町内農場現地研修」では、酪農と畑作の2班に分かれ小林孝行氏と渡部亭規氏に協力いただき研修を実施した。

他経営を実際に目にするこ
とで、受講生からは経営をす
るにあたっての重要なポイン



小林牧場での研修風景

トや次に何を投資したいかな
ど様々な質問が飛び交ってい
た。

午後の部「酪振からみた経
営の傾向」では酪農振興課の
山田課長が講師となり、大樹
町の過去10年の生乳出荷戸数
や飼育頭数を確認。

また、生乳販売単価の推移
や経営環境のマイナスイネン
確認し、今後の見通しを受講
生と考えた。

経営者として営農の計画を
立てる際、「酪肉近」を活用し、



渡部農場での研修風景

国の考える農業の将来像を意
識しながら計画づくりをする
必要性を学んだ。

次回は10月中旬に「営農計
画書の作成（経営相談課・農
産販売課）」を行う予定。



牧場内を見学



講義のようす

大樹SS

サマーキャンペーン

J A大樹町セ
ルフスタンドで
は、8月11日に
ホクレンサマー
キャンペーンが
行われた。

当日は、新型
コロナウイルス
感染症の影響を
鑑み、マスクを
着用したJ A職
員による、プレ
ゼントの配布を
実施した。

また、7月か
ら9月の毎週水
曜日に行なっ
ていたガソリン・
軽油特売キャンペ
ーンと重な
ったこともあり多
くの方に利
用していただいた。
販売実績は、来
客台数693台、
販売量17・5kl
となった。



多くの利用で賑わいを見せていた

LINE
公式アカウント
会員募集中!
QRコードで友だち登録!!



女性部

エルダーミセス定例交流会

J A 女性部（辻本薫部長）
エルダーミセスでは、8月6日、J A 会議室において定例交流会を実施。

7名が参加し、家の光協会【手芸教室・17色のビーズブレスレット】を作成した。
作り方は、付属のアクセサリコードにビーズを通して、両端にマグネットクラスプを付け完成。参加者はビーズの配置を考えながらコードに通していた。納得いくまで何度もやり直したりする参加者もあり、お気に入りのブレスレットが完成した。



お気に入りできました！



グラデーションがキレイです



参加者のみなさん



お申し込みは10月12日(火) 企画管理課まで

12月号

2022年 家の光 家計簿

【日記付き】

2022 暮らしのときを安心 家元にごさ わたしノート

1月号

毎日食べて ずっと元気！ とっておき 肉レシピ40

スマホ 便利ブック

地上 ちゃぐりん

家の光12月号・1月号申込受付中

SDGs! ひと工夫 明日のしあわせ 家族の笑顔

HAPPY!

12月号・1月号 購読申込受付中

JA 購読申込書

家の光・地上・ちゃぐりん 12月号・1月号から購読します。

家の光12月号・1月号申込受付中

十勝農業改良普及センター 十勝南部支所通信

土壌分析を実施してほ場の状況に合った施肥管理を

採草地の土壌分析結果について図1に示しました。

分析をおこなった20ほ場のうち、約8割がpH基準値未満であり、交換性石灰含有量はほとんどのほ場で基準より低い状態でした。また、有効態リン酸、交換性カリおよび交換性苦土は全体的に蓄積傾向にあり、熱水抽出性窒素は全てのほ場で高い傾向でした。

低pHと低石灰含量

石灰濃度が低く、土壌pHが低い場合は、牧草のリン酸、カルシウムなど

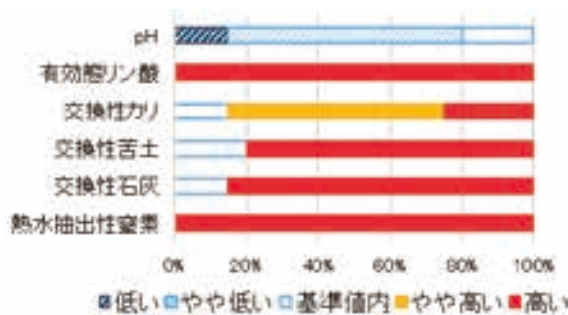


図1 土壌分析結果(ほ場割合)

表1 施肥標準(石灰(採草地・放牧草地共通))

pH(H ₂ O)	～5.5	5.5～6.0	6.0～
炭カル施用量	0-5cm土層のpHを6.0に改良するのに必要な量	40kg/10a・年	不要

(北海道施肥ガイドより)

表2 石灰資材例

	アルカリ分	同一酸度中和に要する資材量比
炭カル	53%	100
防散炭カル	50%	106
防散苦土炭カル	55%	96
ライムケーキ	32%	166



土中カルシウムの流亡、持ち出し

の養分吸収阻害が生じ、収量に影響します。

土壌のpH矯正は、草地更新の際に炭酸カルシウム(炭カル)などを施用しおこなわれますが、年月を経るにつれ、石灰濃度は低下し、土壌pHは低下していきます。

要因は①降雨による流亡、②施肥による土壌中の陰イオン量の増加、③牧草収穫によるほ場外への持ち出し、④たい肥等の腐植酸の影響と考えられます。

維持草地への石灰資材施用

維持草地においても、炭カルなどの石灰資材を施用し土壌の酸性化を防止しましょう。pH5.5～6.0の場合、pHの維持には年間40kg/10aの炭カル施用が必要です(表1)。

スラリー等散布による養分蓄積

標準量に近い施肥をしているほ場では、スラリー等を毎年施用することで、カリや苦土などの養分が過剰に蓄積する場合があります。また、熱水抽出性窒素が高まり、窒素多肥となる場合があります。

スラリー等の施用と施肥

窒素多肥の場合、収量は増加しますが、原料草の溶解性タンパクの割合が増加します。また、収穫時期によつては硝酸態窒素含量が増加し、高pHサイレージではアンモニア態窒素に変化します。

①土壌分析値に基づいて牧草の生育に必要な養分量を決定し、

②スラリー等の成分を把握した上で化学肥料量を減らして施用し、牧草生育に必要な養分量をまかなうことで粗飼料の確保とサイレージ品質の両立をはかることが求められます。

スラリー等の養分含有量

スラリー等を施用することで牧草に供給される肥料養分量は表3のと

おりですが、十勝農協連などに依頼して成分分析をおこなうことで詳細な含有量を把握することをおすすめします。

また、電気伝導度(EC)と乾物率(DM、重量%)を測定することで簡易に肥料養分量を推定する方法もあり、この簡易分析は普及センターでも測定可能です。

表3 牧草に供給される肥料養分量(維持管理草地 kg/現物t)

種類	チッ素(N)	リン酸(P2O5)	カリ(K2O)
たい肥(火山性土)(土壌分析値あり)	1	1	3
スラリー	2	0.5	4

(北海道施肥ガイドより)

ほ場の土壌化学性は変化します。

2～3年毎に土壌分析をおこなって現在のほ場の状況を把握し、必要量の肥料、石灰資材を施用しましょう。

スラリー等の成分把握や施肥設計についてはJA、普及センター等にご相談ください。

**北海道コンサドーレ札幌とJAグループ北海道の食農教育・社会貢献活動シンボルマークが決定！！**

北海道コンサドーレ札幌とJAグループ北海道は、SDGsを基本方針とし食農教育・社会貢献活動をさらに発展させていくことを目的として、今年3月に新たに相互協力協定を締結しました。今年4月からは、新たな連携活動の象徴となるシンボルマークの公募を行い、約3カ月間で、道内外から81作品もの応募をいただきました。

その中で最優秀賞に輝いたこちらのシンボルマークは、長崎県在住の30代女性がデザインしたもので、今後、「コンサ・土・農園（コンサドファーム）」や「みんなのよい食JA親善大使」など、様々な活動で使用される予定です。

直近の連携活動としては、「コンサ・土・農園」で収穫した野菜のチャリティー販売を計画しています。トウモロコシは8月下旬・ジャガイモは9月下旬の北海道コンサドーレ札幌のホームゲーム時に、札幌ドームで販売予定です。

【連携活動については、本会SNSでも情報を発信しています！】 Twitter:@JA_HOKKAIDO_PR / Instagram:@ja_dosanko / Facebook:@jahokkaido

**JA北海道信連**

JAバンクで年金をお受取りされている方を対象に、窓口で「招福ようかん」をプレゼントする「年金サクスプレゼント」を開催しています。今年は多くのJAで7月1日から、また、一部JAでは8月1日以降からお渡ししています。さらに、北海道警察とも連携して、招福ようかんパッケージに“特殊詐欺被害にあわれないよう注意喚起の標語”も印刷し配布しています。

JAバンク北海道は、地域住民の暮らしや財産を守る地域貢献活動に引き続き取組んで参ります。

**JA共済連北海道**

JA共済では、『自動車共済お見積りキャンペーン』を実施しております。インターネットに開設したキャンペーンWebサイトへご応募いただいた方の中から、抽選で総計13,000名様に家電などの素敵な賞品が当たります。キャンペーンは令和4年3月31日(木)までです。この機会にJA共済のホームページにアクセスいただけますよう

お待ちしております！



JA共済ホームページアドレス <https://www.ja-kyosai.or.jp/>

ホクレン**北海道神宮例祭に合わせ大鏡餅を奉納**

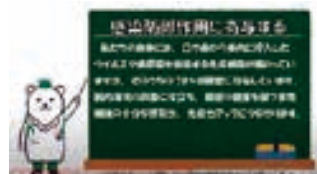
北海道もち米団地農協連絡協議会（事務局：ホクレン）は6月11日、北海道神宮例祭に合わせて、日本一の生産量※を誇るもち米産地として、疫病退散（新型コロナウイルスの早期収束）と、もち食文化の振興も含めた北海道の農林水産業・経済の持続的な発展を祈願して、北海道産「はくちょうもち」を使用した総重量120kg級の特大鏡餅を北海道神宮へ奉納しました。 ※令和2年産米農産物検査実績（2021年3月31日時点）

**JA北海道厚生連**

帯広厚生病院のYouTubeで「管理栄養士のお昼ご飯 職場飯編」の動画を公開しております。

管理栄養士が教える栄養バランスの良いお弁当の作り方、手抜きの方法など、普段お弁当作りをされている方必見の内容です！

是非ご覧ください。



↑動画内のワンシーン



↑このサムネイルが目印です！

紹介動画へのQRコードはこちら→



JAグループ北海道の連合会の活動内容を紹介します。各団体の詳しい取り組み内容はWEBサイトをご覧ください。

大地がひとを強くする。

AGRIACTION!
HOKKAIDO



農業者年金で安心・豊かな老後を

～農業者の老後は国民年金だけでは不安です～

◎農業に従事する方の老後の安心に役立ちます。

国民年金 + 農業者年金

◎こんな方が加入できます。

- ①国民年金第1号被保険者
- ②年間60日以上農業に従事
- ③20歳以上60歳未満の方



◎積立方式だから自分がかけた金額は年金として生涯もらえます。(仮に80歳前に亡くなった場合でも、死亡一時金が遺族に支給されます。)

◎保険料はいつでも変更 できます。

月々2万円から6万7千円まで

◎支払った保険料は全額社会保険料控除となり、所得税や住民税等の
節税 になります。

◎政策支援(保険料の国庫補助)が受けられます。

例: 認定農業者等で青色申告者で35歳未満の人は10,000円(5割)補助

問い合わせ先 お住まいの市町村農業委員会・JAの農業者年金担当

独立行政法人農業者年金基金

専門相談員 TEL. 03-3502-3199

企画調整室 TEL. 03-3502-3942

職員紹介

今月は事業部燃料課をご紹介します



後列左より 黒谷・中井・竹内・平井・飯野
前列左より 杉浦・三津田課長・笹原課長補佐

理事会の動き

第8回 8/30

★報告事項

- 1 令和3年度環境負荷軽減型酪農経営支援事業の実施について
- 2 令和3年度北海道肉用牛経営安定対策補完事業の実施について
- 3 令和3年度畜産基本調査集計（家畜飼養頭数）結果について
- 4 令和3年度産地生産基盤パワーアップ事業の計画承認について
- 5 農作物生育状況定期調査結果について
- 6 農作物出荷状況について
- 7 令和3年7月末組合員勘定の動向について
- 8 資金の貸付について
- 9 理事に対する資金の貸付について
- 10 組合員の異動について
- 11 内部管理態勢にかかる指導要綱・J Aバンク基本方針に基づく「体制整備

モニタリング報告」の報告について

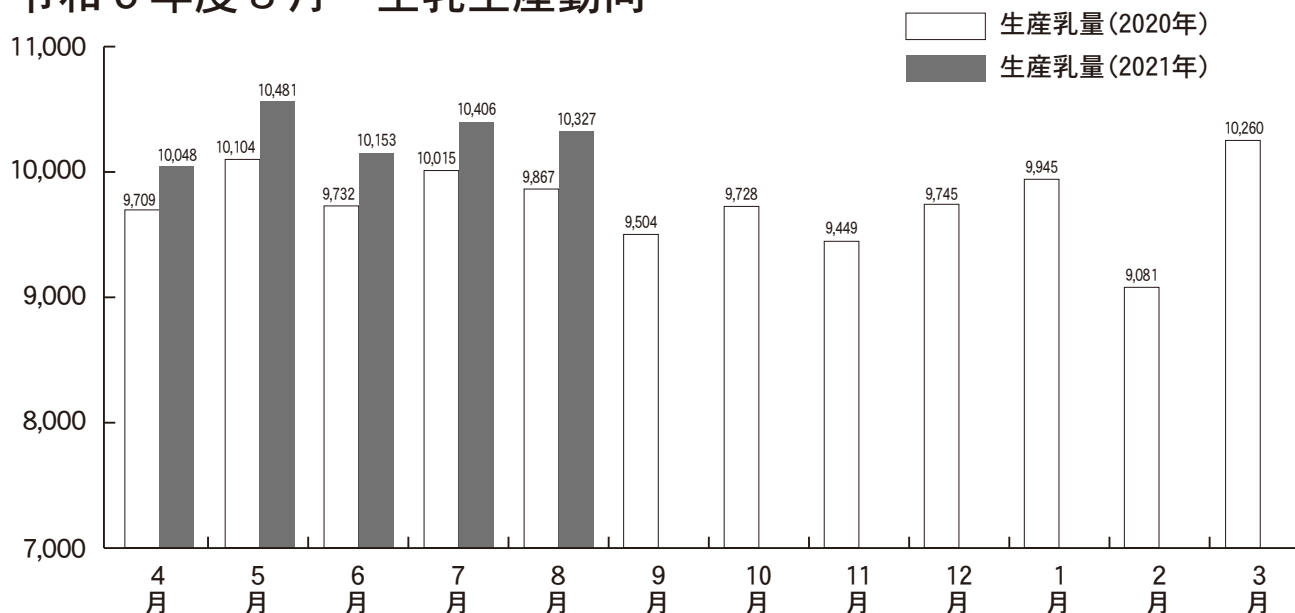
★付議事項

- 第1号 令和3年度全道共計販売品の取扱いについて 協議・承認
- 第2号 未利用口座管理手数料の設定について 協議・承認
- 第3号 理事に対する資金の貸付について 協議・承認
- 第4号 出資の持分譲渡について 協議・承認
- 第5号 固定資産の取得について 協議・承認
- 第6号 第30回J A北海道大会に係る組織討議について 協議・承認
- 第7号 対策指導農家及び低所得農家の営農計画の見直しについて 協議・承認

★協議事項

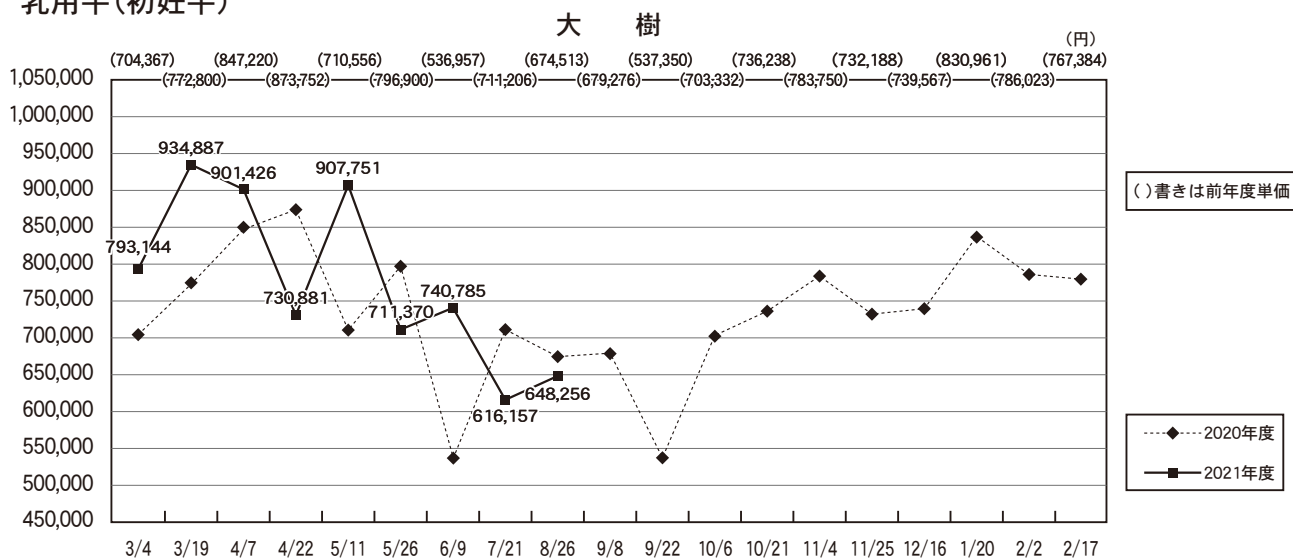
- 第1 第10次地域農業振興計画・中期経営計画について 協議

令和3年度8月 生乳生産動向

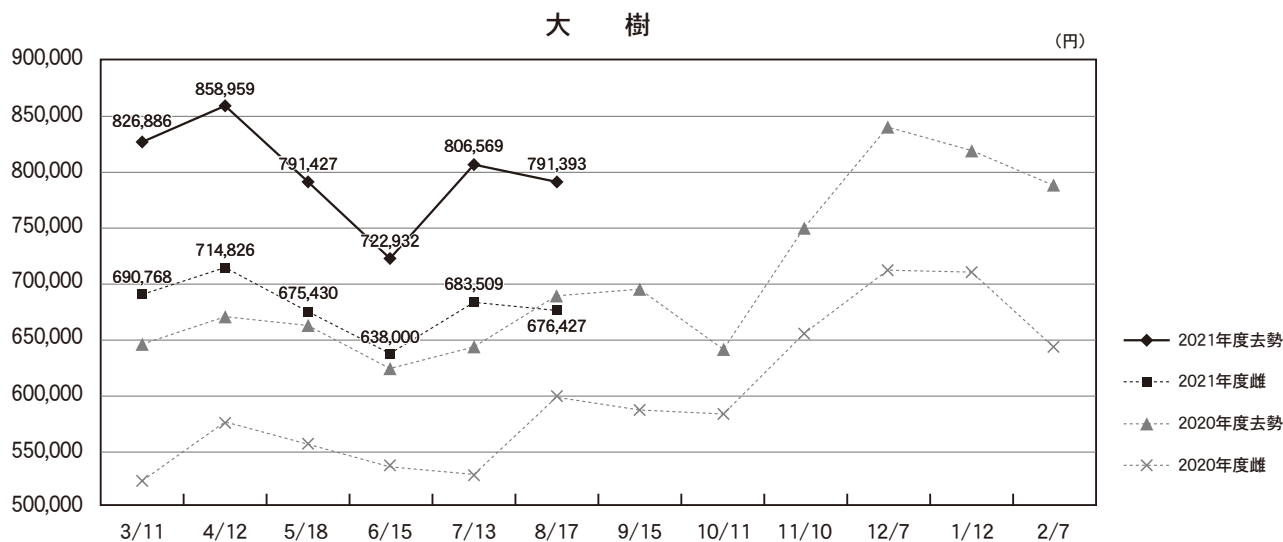


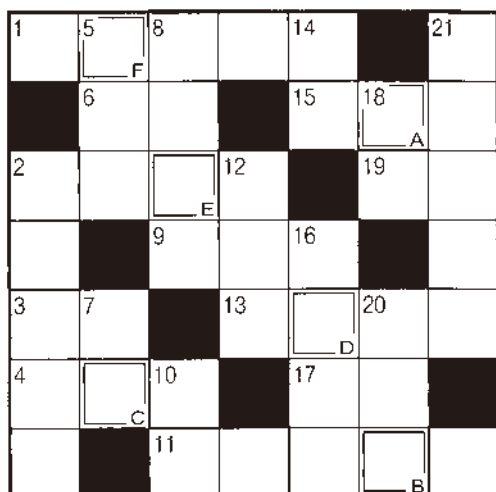
家畜市場の成績

乳用牛(初妊牛)



肉用牛(黒毛和種)





正解者10名に大樹TMOカードが当たる

頭の体操

クロスワードパズル

クロスワードパズル

タテのカギ

- ② 押し入れの上に作られた物入れ
⑤ 青物——へ野菜を卸しに行った
⑦ 祝い事に付きものの魚

⑧ とても小さな滴が降ってきます

⑩ 知識やひらめきを駆使して解きます

⑫ 感謝の——を込めて花束を贈った

⑭ つらいことが続くとこぼしたくなる
ことも

⑮ 船の積み荷を地上に移すこと

⑮ 能ある——は爪を隠す

⑳ サツマイモには食物——が豊富に含まれます

㉑ 陰暦10月の異称

ヨコのカギ

① 野山の散策を楽しむレジャー

② 鶏肉の部位の一つ。羽の一部です

③ イノシシを家畜化したもの

④ 沖繩にいる飛べない鳥、ヤンバル——

⑥ 南米にある南北に細長い国

⑨ 定規に刻まれているもの

⑪ アイボリーとも呼ばれる淡い黄白色

⑬ スマートフォンにはさまざまなデータが——されています

⑮ 軽くて硬い金属。元素記号はTi

⑰ ギョーザや中華まんの中身をこう呼ぶことも

⑲ 漢字から作られました

1	イ	6	ネ	8	カ	リ	15	ヒ	19	マ
2	ラ	タ	ン	13	テ	グ	ス	17	ラ	ク
3	ア	イ	ケ	ン	11	シ	14	ウ	20	ツ
4	マ	ロ	ン	15	ミ	18	サ	キ	12	ア
5	ド	ウ	12	ア	ツ	ガ	ミ			

9月号の答え

A B C D E
マ ス カ ツ ト
でした。

当選おめでとうございます

当 選 者

(中島) 戸 枝 陽 菜さん
(美成) 小 島 唯さん
(歴舟) 遠 藤 さよ子さん
(萌和) 川 原 薫 枝さん
(上中島) 宮 嶋 寿美子さん
(上大樹) 高 橋 美知代さん
(下大樹) 佐々木 弘 子さん
(下大樹) 三 木 優 花さん
(大光) 鈴 木 恵知子さん
(拓北) 吉 田 とみ子さん

■ 解き方 Ⅱ 普通のクロスワードの要領で全部を解いて下さい。

次にA→Fの二重ワクの文字を順に並べると、一つの言葉ができます。それが答えです。

■ 締切り Ⅱ 10月10日(当日消印まで有効)

■ 届 出 Ⅱ 本所企画管理課、生産資材課の専用投書箱へ。

■ とじ込みハガキをお使い下さい。郵送する場合は63円切手をはって下さい。

■ 賞 品 Ⅱ 大樹TMOカード(正解者多数のときは、抽選で10名の方に)

■ 職員とその家族の方はご遠慮下さい。

■ 9月号の応募者は15名で、全員が正解されました。抽選の結果、次の方々が当選しました。当選した方には大樹TMOカードをお届けいたします。

進めよう! 国消国産

進めよう!! 国消国産

民が必要とし、費する食料は、できるだけそので生



【今回のテーマ】

日本の食料供給は
大丈夫?

食のグローバル化が加速する中、有事の際
にも食料の安定供給が求められています。



わが国の食料自給率(カロリーベース)は38%と低迷していますが、農産物輸入額は2000年からの約20年間で約2.3兆円も増加し、6.2兆円となりました。

また、コロナ禍で実際に、約20か国が食料の輸出規制に踏み切りました。食料輸出国もいざというときには、自国内の供給を優先する傾向が分かりました。

食のグローバル化が進む中だからこそ、「国消国産」を進めていくことに大きな意味があります。



耕ぞう、大地と地域のみらい。

イラスト・情報コーナー

イラストは濃くていねいに書いて下さい。
(あまり薄いと掲載出来ないことがあります。)



中 島
戸枝 ひなさん (12歳)



下大樹
三木 優花さん (12歳)