

農協だより

2022.10月
No.616

たいさ

エルダーミセス
定例交流会
2ページ



新農業後継者
成婚者激励会
3ページ

ジュニアホルスタインクラブ
サマースクール
4ページ



女性部

エルダーミセス定例交流会
— 石鹼デコパージュ作りに挑戦 —

J A 女性部（姉崎美紀部長）
エルダーミセスでは、8月2日、J A 会議室において、定例交流会を開催し、7名が参加した。

当日は、帯広市在住の岡崎智鶴子さんを講師に招き、石鹼デコパージュ作りに挑戦。講師より作り方の説明があった後、各自デザインを決めたその後、専用の液剤を刷毛で

石鹼に塗り、ドライヤーで乾かし、デザイン紙を置き、再度上から液剤を塗ることで艶が出る。お好みでマニキュアを塗りキラキラさせる参加者もいた。1時間半の短い時間ではあったが、各自大小1つずつ完成させた。石鹼デコパージュは普段の手洗いでも使用出来るが、しばらくは眺めて楽しむようだ。



あさがお日記

8月23日の朝顔は、真夏の太陽を全身に浴びた。当初の支柱では足りず慌てて増伸したが、それでも足りず上へ上へ伸びようと絡みついている。



グリーンカーテンになりました



家の光12月号・1月号

購読申込 10月17日まで
お申し込みは 企画管理課へ

新農業後継者。

成婚者激励会

大樹町農業担い手センター（坂井理事長）では、8月8日にJA大会議室において、新農業後継者と成婚者を対象に激励会を開催した。

今年の対象者は、新農業後継者2名、成婚者は2組となり、当日は成婚者の2名が参加した。

激励会では、坂井理事長より「成婚者の御二組におかれましては、先日農協の事務所までご成婚の報告に来ていただきました。本当におめでとうございます。JAの組合員として力強い農業、そして



魅力ある農村づくりにこれから先私たちと一緒に努力していきましよう。」と激励の言葉が贈られた。

新農業後継者には、中央会等5連合会より激励状・書籍・

田中 宏武さん
(萌和)



服部 美咲さん
(萌和)



苗木または配置薬と担い手センターより記念品が贈呈された。参加できなかった新農業後継者2名には後日、坂井理事長より激励状、太田専務より記念品が手渡された。



萌和

服部 美咲／康一

萌和

田中 宏武／戸田 繁樹

成婚者

中島

半谷 勇人・優子

豊里

藤内 隆弘・愛佳

大樹町ジュニアホルスタインクラブ サマースクール開催

8月5日、JA会議室において、大樹町ジュニアホルスタインクラブ「サマースクール」が開催された。

当日は、会員8名と保護者6名が参加し、木工クラフト体験を行なった。

大樹町教育委員会（STEP）より2名の講師を招き、木材の説明、スプーン・フォークの作り方を教わった。

今回用意された木材は白樺・桜・葡萄・胡桃・こくわで会員はたくさん木材の中から好きな枝を選び、好みの長さに切ってもらった。

スプーン・フォークの柄になる枝を一生懸命、粗いヤスリでこすりゴツゴツした部分を落とし、細かいヤスリでツルツルに仕上げた。つや出しに胡桃の油を塗ったあと、電動ドリルで穴を開けフォーク・スプーンを差し込みボンドで接着させ、乾かして完成。夏休みの楽しい思い出になった。



ボンドが乾いたら完成!!



ヤスリが一番大事な行程です



真剣に枝を選ぶ参加者

町民大盆踊り大会に参加しました

☆管理部・信用共済部☆





半田部長のあいさつ



畝を起こす部員たち



収穫した馬鈴薯で調理したポテトチップス
左：シャドークイーン 右：ピルカ



収穫作業のようす

青年部

第2回

小学校食育事業を実施！



8月30日、JA大樹町青年部（半田佑介部長）では、大樹小学校農園場において、第2回目となる食育事業を行なった。

当日は部員5名が参加のもと、児童とともに4種類（男爵、シャドークイーン、トヨシロ、ピルカ）の馬鈴薯の収穫作業を行なった。

全部で4ケースにもなる馬鈴薯を収穫し、シャドー

クイーン、ピルカの一部をよく洗い薄くスライスしてポテトチップスにした。

今年も新型コロナウイルスの状況を鑑み、教室にて先生の指導のもと試食してもらったようにした。

児童たちは初めての収穫作業であったが楽しそうに馬鈴薯を集め、目を輝かせながら作業をしていた。また、今回は初の試みと

して児童たちにより一層地域と食に関する興味を持つてもらいたいという思いから、町内の飲食店と連携し、収穫した馬鈴薯を1kg100円と交換。

飲食店にはその馬鈴薯を調理・提供してもらうこととした。

集まったお金は小学校で行っている募金に全額募金をする予定となっている。

8月17日、JA大樹町では農協大会議室においてインボイス制度説明会を行なった。

インボイス制度 説明会を開催

当日は、帯広税務署 個人課税第一部門 堀江貴氏を講師に招き、組合員・農協職員合わせて27名が参加した。

内容としては、インボイス制度の概要の説明や適格請求書（インボイス）の記載事項、売手の留意点などを確認し、質疑応答に入り終了した。

この制度は令和5年10月1日から導入され、制度導入後に適格請求書（インボイス）を発行するためには、原則として令和5年3月31日までに適格請求書発行事業者として登録を受けることが必要となる。



説明会のようす

農林水産業・食品関係事業者の皆さまへ

農林水産省

令和5年10月から消費税のインボイス制度（適格請求書等保存方式）が始まります

○ インボイス制度のポイント

- ・ 消費税は消費者が負担しますが、納税は事業者が行います。
- ・ 事業者は、売上に係る消費税額から、仕入に係る消費税額を差し引いた額を納税します。（「仕入税額控除」といいます。）
- ・ 令和5年10月から、事業者が仕入税額控除を行うためには、原則として、仕入先からインボイス（適格請求書）を発行してもらい、保存しておく必要があります。
- ・ このインボイスは、税務署長の登録を受けた課税事業者のみが発行できます。（免税事業者はインボイスの発行ができません。）

$$\text{消費税額} = \text{売上に係る消費税額 (売上税額)} - \text{仕入に係る消費税額 (仕入税額)}$$


インボイスに基づいて
仕入税額控除

【従来の区分記載請求書】

請求書			
●●(株)御中		〇〇会社	
〇年〇月分	請求金額	43,600円	
〇月〇日	割ばし	550円	
〇月〇日	牛肉 ※	5,400円	
合計		43,600円	
※は軽減税率対象			
(10%対象		22,000円)	
(8%対象		21,600円)	

【インボイス】

請求書			
●●(株)御中		〇〇会社 <u>(T1234....)</u>	
		登録番号	
〇年〇月分	請求金額	43,600円	
〇月〇日	割ばし	550円	
〇月〇日	牛肉 ※	5,400円	
合計		43,600円	
適用税率			
10%対象		22,000円	内税 2,000円
8%対象		21,600円	内税 1,600円
※は軽減税率対象			
		消費税額等	

赤字が従来の区分記載請求書との変更点

農林水産省

○インボイス制度が開始されるに当たり、農林水産業関係事業者の皆様は次のような対応や検討が必要になります。



課税事業者

(売上高が1千万円を超える事業者。消費税の納税義務があります。)

〈売り先との関係〉

- インボイス（適格請求書）を発行する事業者となるためには、税務署長の登録を受ける必要があります。
- 売り先の求めに応じて、インボイスを発行する必要があります。

〈仕入先との関係〉

- 仕入税額控除をするためには、原則として、仕入先からインボイスを発行してもらい、保存しておく必要があります。
- 仕入先が免税事業者の場合は、インボイスを発行してもらえないため、仕入税額控除ができなくなることによる影響を踏まえて、**仕入先や売り先と価格面を含め適正な取引条件等を話し合っておいてください。**

※ 仕入先が免税事業者等のインボイス発行事業者でない場合であっても、制度開始後6年間は、一定の仕入税額控除ができる経過措置が設けられています。

免税事業者

(売上高が1千万円以下の事業者。消費税の納税義務が免除されます。)

〈売り先との関係〉

- インボイスを発行できません。
- 売り先が消費者、免税事業者、簡易課税事業者である場合、卸売市場や農協、漁協、森林組合、事業協同組合等（※）への委託販売を行う場合は、インボイスの発行を求められないため、これまでの取引と何ら変わりません。

（※）農協などの場合は、無条件委託かつ共同計算方式に限ります。

- 売り先が課税事業者である場合は、売り先が仕入税額控除をできなくなるため、**売り先と価格面を含め適正な取引条件等を話し合っておいてください。**なお、今後の経営発展を考えて、課税事業者や簡易課税事業者へ転換することも選択肢の一つとして考えられます。

〈仕入先との関係〉

特段の対応の必要はありません。



【農林水産省の相談窓口】

インボイス制度に関する専用ダイヤル: 03-6744-7140
(地方農政局等の相談窓口は、コチラのURLをご参照ください)
<https://www.maff.go.jp/j/keiei/tyosei/soudan.html>

必要に応じて、財務省(消費税制度に関すること)、国税庁(消費税制度の運用に関すること)、中小企業庁(IT導入補助金及び持続化補助金並びに下請法に関すること)、公正取引委員会(独占禁止法上の優越的地位の濫用規制及び下請法に関すること)その他の関係省庁に対して情報提供するとともに連携して対応します。

農林水産省

令和4年7月版

十勝農業改良普及センター 十勝南部支所通信

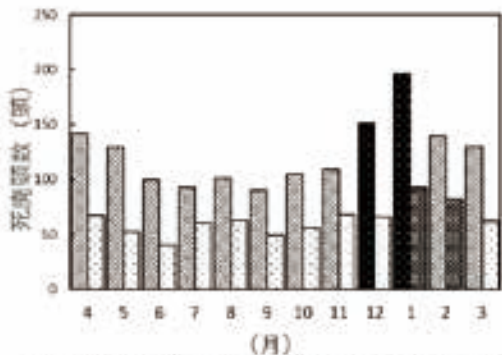


図1 十勝南部の月別子牛の死産頭数（左）と肺炎（右）

厳寒期の初乳給与を考える
厳寒期は、寒冷ストレスにより体温維持のためのエネルギー要求量が増加し、子牛の抵抗力や免疫力が低下します。平成27年から平成30年の大樹町・広尾町・幕別町忠類の子牛の死産頭数を原因ごとに月別でみると、腸炎（消化器病）（図1左）は1月に最多、次いで12月に多く、肺炎（呼吸器病）（図1右）は、1月に最多、次いで2月に多くなっています。そのため、これからの季節は、良質な初乳を、なるべく早く、十分な量を給与し抵抗力や免疫力を高めることが重要です。

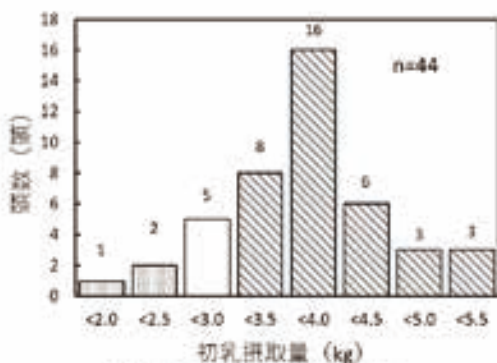


図2 初乳摂取量と初産時の頭数の分布

1 初乳給与までの時間と量
子牛は母牛の抗体を含んだ初乳を飲むことで免疫を獲得します。また初乳は、常乳と比較して脂肪や蛋白質が高く、小腸絨毛組織の発達に寄与する機能性成分（インスリン様成長因子など）が多く含まれています。したがって、初乳を摂取することは、子牛にとって大切な栄養源としての意味もあります。よってエネルギー消費が早い厳寒期は、いち早く初乳から子牛の栄養源を確保する必要があります。

そのため、子牛が生まれてから6時間以内（遅くとも12時間以内）に初乳を飲ませましょう。一方、哺乳欲のない子牛の場合は胃の中に羊水が残っている可能性があります。その状態で初乳を与えると初乳が羊水と混ざり合いレンニンと呼ばれる酵素がうまく働かず、十分な抗体量を吸収することができなくなります。身体を擦るなどして哺乳欲を示すのを待ってから給与しましょう。もし、12時間以上経過しても哺乳欲を示さない場合は、ストマックチューブによる強制給与を考えましょう。

表1 良質な初乳の判断方法

比重で判断する場合（基準測定温度20℃） 1.056 以上※1
Brix値で判断する場合 22 % 以上※2

出典：※1、※2 根室農業改良普及センター2013

2 初乳の品質
健康な経産牛の初乳は初産牛に比べ抗体量が多く良



写真1 初乳を冷凍保存

ジップロック等に入れ、
保存日、産次、比重等を書いて冷凍保存！

質だといわれています。しかし、初乳の抗体含量には個体差があるので、品質を把握することは大切です。色が濃い初乳は抗体含量も多いと考えがちですが、色で判別することはできません。比重計や糖度計（Brix 値）を使用することで判断できますので表1を参考に活用してみてください。
また、良質な初乳が確保できない場合に備え、凍結保存すると良いでしょう（写真1）。
良質な初乳及び凍結初乳が不足または確保できない時などに初乳製剤を使用することがあります。初乳製剤には安定した量の抗体が含まれていますが、栄養や機能性成分の含量は異なりますので、使用する場合はパッケージや説明書を確認し、用法・用量を守って使用しましょう。

若手職員紹介

コロナ禍でマスク姿しか見たことない…なんて方もいるはず！
みなさんに覚えてもらいたいのので30歳以下の職員を紹介します！



営農部 酪農畜産課
たじま けいた

田島 佳汰

生年月日 平成11年9月20日
出身地 音更町
好きな食べ物 チャーハン
趣味 スキー、ウエイト
レーニング
写真について 自宅で飼育して
いる熱帯魚（ベタ）です。



事業部 農機車両課
のざわ たつみ

野澤 翼

生年月日 平成8年11月7日
出身地 大樹町
好きな食べ物 辛い物、甘味
趣味 釣り、麻雀、音楽鑑賞
写真について 釣りで行く
お気に入りのスポット（歴舟川）
です！



理事会の動き

第7回 8/31

★報告事項

- 1 令和4年度環境負荷軽減型持続的生産支援事業の実施について
- 2 ミルカー点検事業実施要領の制定について
- 3 第51回十勝総合畜産共進会（乳用牛の部）の結果について
- 4 令和4年度畜産基本調査集計（家畜飼養頭数）の結果について
- 5 農作物生育状況定期調査結果について
- 6 農作物出荷状況について
- 7 令和4年7月末組合員勘定の動向について
- 8 資金の貸付について
- 9 組合員の異動について
- 10 職員の退職について

★付議事項

- 第1号 令和4年産全道共計販売品の取扱いについて
協議・承認
- 第2号 理事に対する資金の貸付について
協議・承認
- 第3号 対策指導農家及び低所得農家の営農計画の見直しについて
協議・承認

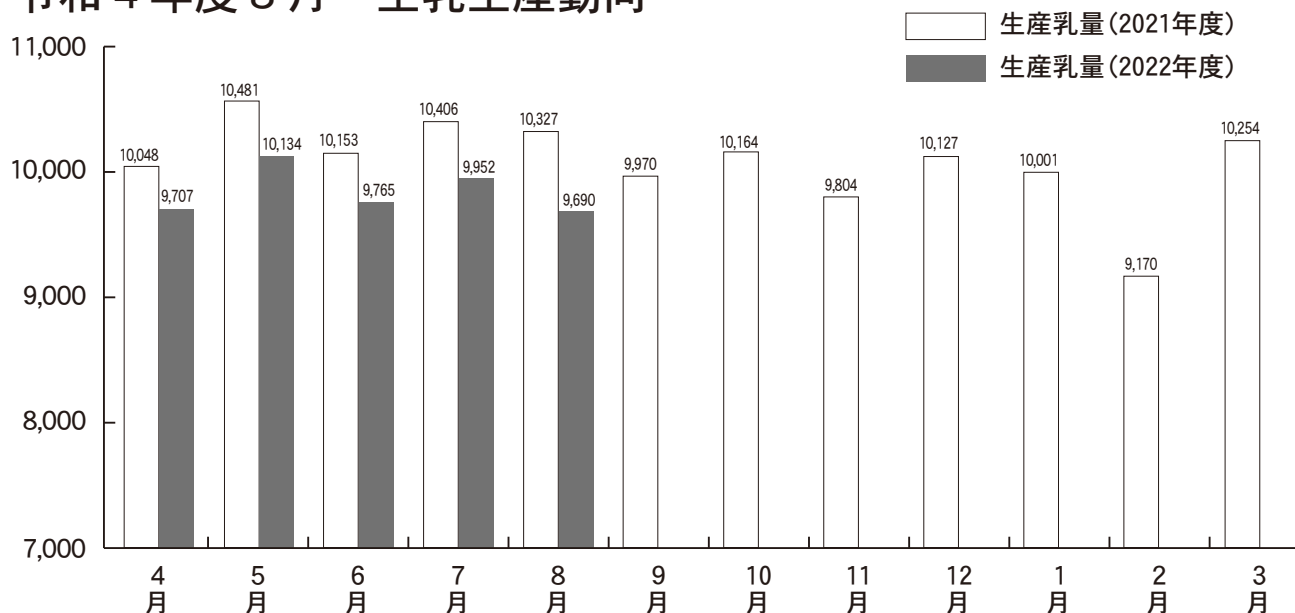
退職者のお知らせ

事業部 生産資材課
谷 本 真 梨

8月31日付

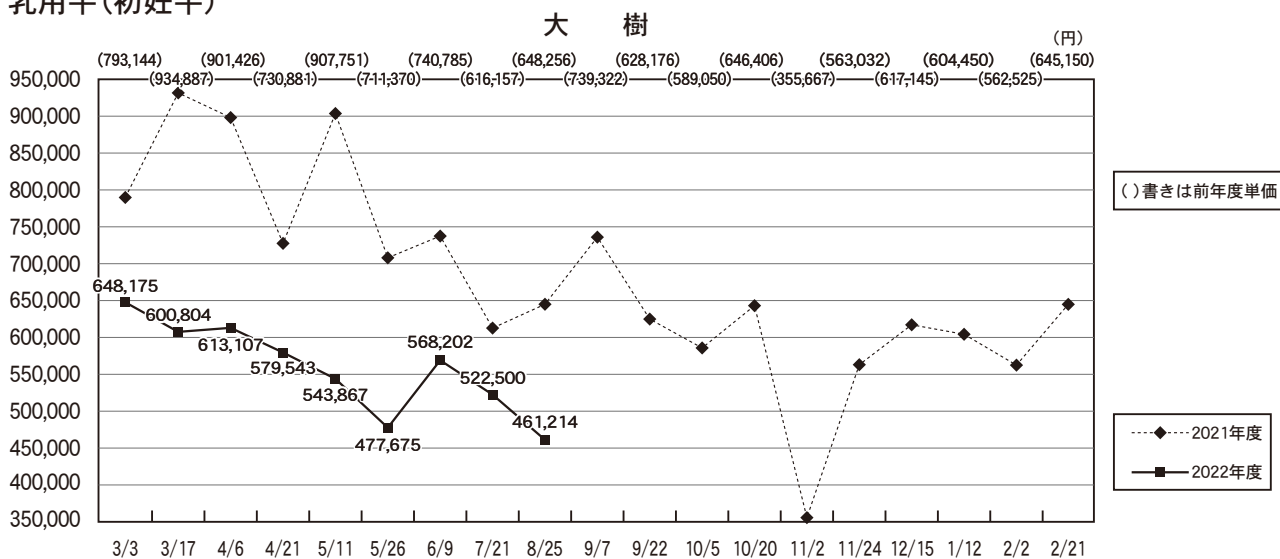


令和4年度8月 生乳生産動向

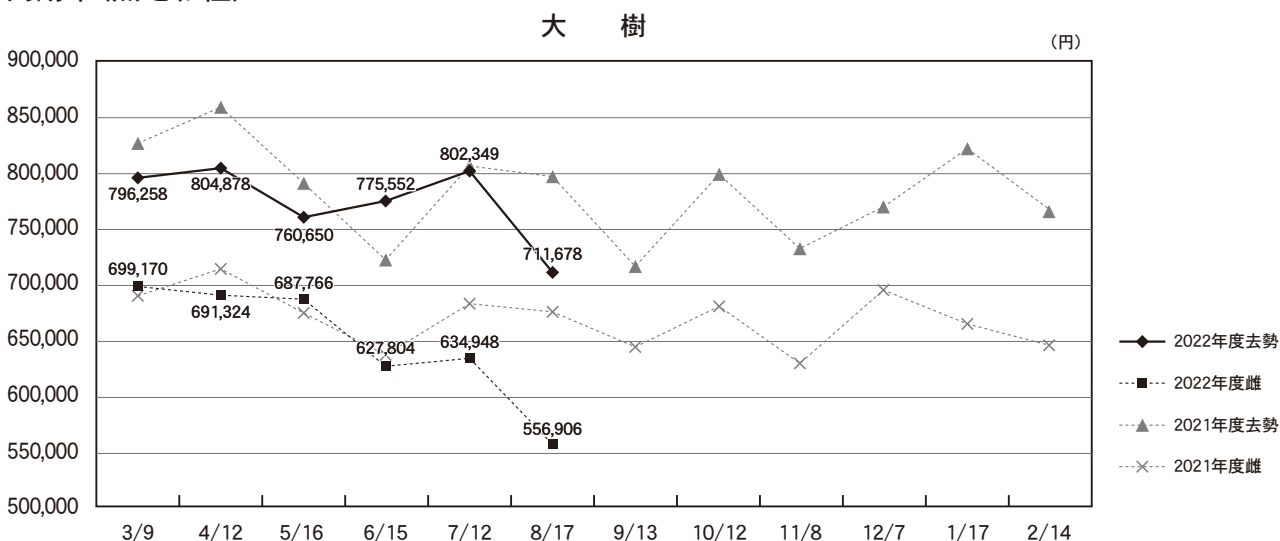


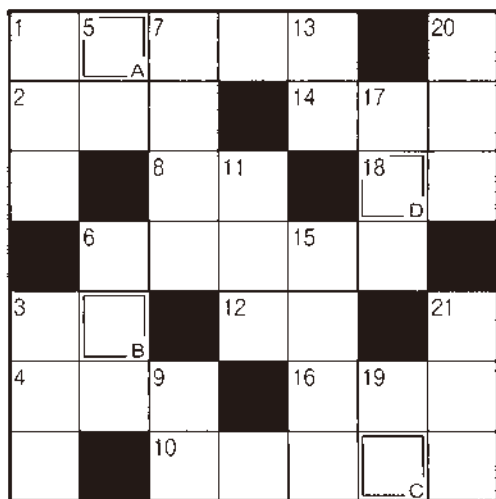
家畜市場の成績

乳用牛(初妊牛)



肉用牛(黒毛和種)





- クロスワードパズル
- タテのカギ
- ① 機械などのパーツのこと
- ③ オクトーバーフェスト発祥の国です
- ⑤ 中国の大きな打楽器
- ⑥ 好・始・娘・妹は——偏の漢字
- ⑦ 池の——によって、土地を増やした
- ⑨ 日本国憲法では——の下の平等が保障されています
- ⑪ 学校の運動会で踊ることもあります
- ⑬ 視聴——、円周——
- ⑮ 海水の影響で塩分を含む湖

頭の体操

クロスワードパズル

- ヨコのカギ
- ① 巨峰やピオーネ、デラウェアなどの収穫体験ができます
- ② 竜宮城で舞う魚
- ③ 卵と鶏肉とご飯で親子——を作った
- ④ 実るほど頭（こうべ）を垂れる——かな
- ⑥ コロコロと気分が変わる人のこと
- ⑧ 無料です。代金はいりません
- ⑩ 秋の空にぼこぼこと浮かびます
- ⑫ ろうそくの炎にガラス板を近づけると付きます
- ⑭ 学校の教室に並べるもの
- ⑯ 船が停泊するときを下ります
- ⑰ クルミが似合うげっ歯類
- ⑲ 台所のこと。漢字で書くと「厨」
- ⑲ たんすやソファなどのこと
- ⑳ ノーの反対語
- ㉑ 阿寒湖のものは国の特別天然記念物

正解者10名に大樹TMOカードが当たる



9月号の答え

A B C D E
ツ キ ミ ザ ケ
でした。

当選おめでとうございます

当 選 者

(大光) 鈴木 恵知子さん

(尾田) 天 野 千由紀さん

(拓北) 猪 飼 和 江さん

(豊里) 藤 内 堅 治さん

(上大樹) 高 橋 秋 子さん

(上大樹) 坂 本 虹 太さん

(下大樹) 佐々木 弘 子さん

(崩和) 米 谷 馨さん

(上中島) 宮 嶋 寿美子さん

(中島) 坂 井 歩太琉さん

- 解き方 Ⅱ 普通のクロスワードの要領で全部を解いて下さい。
次にA↓Dの二重ワクの文字を順に並べると、一つの言葉ができます。それが答えです。
- 締切り Ⅱ 10月10日(当日消印まで有効)
- 届 出 Ⅱ 本所企画管理課、生産資材課の専用投書箱へ。
- とじ込みハガキをお使い下さい。郵送する場合は63円切手をはって下さい。
- 賞 品 Ⅱ 大樹TMOカード (正解者多数のときは、抽選で10名の方に)
- 職員とその家族の方はご遠慮下さい。
- 9月号の応募者は18名で、全員が正解されました。抽選の結果、次の方々が当選しました。当選した方には大樹TMOカードをお届けいたします。

知りタイガーのJA虎の巻

知りタイガーのJA虎の巻

第29回
JA全国大会決議
JAグループの実践

【今回のテーマ】



地域農業の活性化には、農業現場やJA運営でも女性の活躍が欠かせないよね。JAでは、どんな取り組みをすすめているの？

全国のJAが、農業現場での女性の活躍を促進するため、スマート農業の推進や、家族みんなで働きやすい環境を話し合っ
て定める「家族経営協定」締結のサポートに取り組んでいます。



また、JA運営にも女性の意見を積極的に取り入れるため、役員、正組合員、総代などの女性比率の目標を定めて、その達成に向けた方針の策定や環境づくりをすすめています。

JAは、地域での女性活躍に向け、これまで以上に多角的な支援を展開します！

女性のJA運営参画3目標の実績



耕そう、大地と地域の未来。

イラスト・情報コーナー

イラストは濃くていねいに書いて下さい。
(あまり薄いと掲載出来ないことがあります。)



ゆはら あんりさん (8歳)



中 島
はながい ゆかさん (7歳)



三木 日向花さん (6歳)



鏡 町
M・Tさん (11歳)



拓 進
鈴木 陽香さん (10歳)